

«Утверждаю»

Директор МБОУ «Харьковская сош  
Ровеньского района Белгородской  
области»



*(Handwritten signature)*  
\_\_\_\_\_ (Мороз Н.А.)  
2013 г.  
(печать)

**ПАСПОРТ  
антитеррористической защищенности  
объекта с массовым пребыванием граждан  
МБОУ «Харьковская сош»**

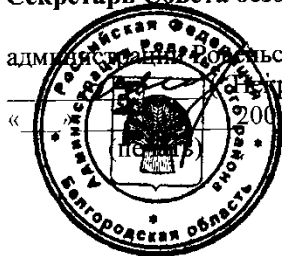
«Согласовано»:

**Начальник управления образования  
администрации Rovenskoye района**

*(Handwritten signature)*  
\_\_\_\_\_ (Плугатырь В.П.)  
2013 г.  
(печать)

**Секретарь Совета безопасности**

администрации Rovenskoye района  
(Красов В.А.)



«\_\_\_\_\_» 200\_\_ г.

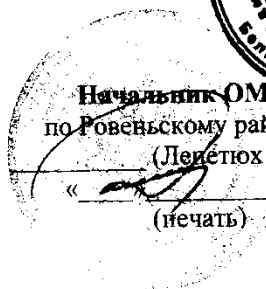
**Начальник мобилизационного**

**центра ГО, ЧС  
администрации Rovenskoye района**  
(Игунов С.П.)



\_\_\_\_\_ 200\_\_ г.

**Начальник ОМБД России  
по Rovenskoye району**  
(Лелетюх Э.В.)



«\_\_\_\_\_» 2013 г.  
(печать)

## Оглавление.

- Раздел 1. Общие сведения об объекте. – 3 стр.
- Раздел 2. Характеристика объекта.- 4 стр.
- 
- Раздел 3. Сведения о персонале объекта – 5 стр.
- 
- Раздел 4. Сведения о силах и средствах, привлекаемых для охраны объекта.- 6 - 9стр.
- 
- Раздел 5. Возможные террористические акты в отношении объекта.- 10стр.
- 
- Раздел 6. Мероприятия по укреплению антитеррористической защиты и снижению уязвимости объекта.- 10 стр.
- 
- Раздел 7. Инструкция по действиям персонала.- 11- 15 стр.
- 
- лист корректировки паспорта 16 стр
- Приложения
- Поэтажные планы объекта. 17 – 18 Стр

## Раздел-1

### Общие сведения об объекте

**1.1. Полное и сокращенное наименования объекта, время введения в эксплуатацию (постройки):**

Муниципальное бюджетное общеобразовательное учреждение «Харьковская средняя общеобразовательная школа Ровеньского района Белгородской области»

МБОУ «Харьковская сош»

1974 год

**1.2. Почтовый адрес, телефон, факс, телетайп:**

Белгородская область Ровеньский район с. Харьковское ул. Центральная 53, 3-61-33

**1.3. Ведомственная принадлежность:**

Министерство образования

**1.4. Вышестоящая (головная) организация:**

МУ «Ровеньский отдел образования»

**1.4.1. Почтовый адрес, телефон, факс, телетайп вышестоящей организации.**

Белгородская область п. Ровеньки ул. Ленина 52 телефон 5-67-68, факс 55689

**1.5. Форма собственности (федеральная, областная, муниципальная),**

Форма собственности муниципальная

**1.6. Должностные лица объекта с указанием фамилии, имени, отчества, рабочих и домашних телефонов:**

**1.6.1. Руководитель объекта:**

Мороз Наталья Александровна - директор школы рабочий телефон-3-61-33, домашний телефон-3-61-65

**1.6.2. Заместитель руководителя объекта по безопасности:**

Заместитель директора школы по безопасности штатным расписанием не предусмотрен.

**1.6.3. Другие руководители:**

Снеговская Лидия Анатольевна- заведующая учебной частью, рабочий телефон 3-61-33, домашний телефон 3-61-20

**1.7. Размещение объекта по отношению к транспортным коммуникациям:**

**1.7.1. Наименование ближайшей железнодорожной станции и расстояние от нее (км).**

г. Россошь Воронежской области -90 км.

г. Валуйки Белгородской области – 80 км

**1.7.2. Наименование ближайшего аэропорта, расстояние от него (км).**

г. Белгород -240 км.

1.8. Средняя / максимальная посещаемость объекта: -135/150 человек

## **Раздел 2. Характеристика объекта.**

### **2.1. Посещаемость:**

во время занятий в школе в период с 8.00 до 17.00 ежедневно находятся 103 человека, из них: 19 преподавателей, 74 учащихся, 10 человек обслуживающего персонала;

**2.2. Количество сдаваемых в аренду помещений (ед., общая площадь):** помещения, принадлежащие школе в аренду не сдаются

### **2.3. Подвальное, чердачное и поэтажное построение объекта, инженерные и другие коммуникации объекта (составляются схемы).**

Подвального помещения не имеется.

Чердачного помещения имеет 1 вход, который расположен на 2 этаже внутри здания школы. Входные двери на чердачное помещение выполнены из досок, обиты кровельным железом, запираются на висячий замок.

Схема поэтажного расположения школы прилагается.

### **2.4. Количество входов, аварийных выходов, подъездных коммуникаций (наносятся на схему).**

Здание школы имеет центральный вход, 3 технических входа и 2 аварийных выхода. Подъездные пути к школе асфальтные, подъезд к школе возможен с сторон по улице Центральная. (Схема входов и аварийных выходов прилагается).

### **2.5. Наличие путей эвакуации, центральных и запасных выходов (наносятся на схему).**

Эвакуация преподавательского состава и школьников осуществляется в соответствии с ранее разработанным планом. Для эвакуации персонала и школьников из помещения школы задействованы центральный вход, 2 аварийных выхода и 3 технических выхода. (Схема эвакуации прилагается)

**2.6. Наличие построек, автостоянок, других сооружений на территории объекта.** На территории школы расположены котельная, гараж для автомобиля. Перед входом на территорию школы имеется стоянка для автотранспорта.

## Раздел - 3

### Сведения о персонале объекта:

#### 3.1. Численность сотрудников,/ учащихся:

3.1.1.Общая по объекту.-29/74

3.1.2 На основных участках объекта

#### 3.2. Средняя заработная плата:

3:2.1. В целом по объекту.-11456 руб

3.2.2. Наличие задержек в выплате заработной платы, срок задержки.

Задержек заработной платы нет

#### 3.3. Количество сотрудников, состоящих на учете в наркодиспансере:

3.3.1.В целом по объекту.-0

3.3.3. На критических установках (участках) объекта.

#### 3.4. Количество сотрудников, состоящих на учете в психоневродиспансере:

3.4.1 В целом по объекту.-0

3.4.2 По участкам объекта,

#### 3.5. Национальный состав и гражданство сотрудников объекта:

3.5.1.В целом по объекту.

Все 29 сотрудников школы являются гражданами России

## Раздел 4.

### Силы и средства охраны объекта.

#### 4.1. Параметры охраняемой территории:

4.1.1 Площадь (кв. м).-1040

4.1.2.Периметр (м). - 186

4.1.3. Наличие запретных или режимных зон, их площадь (кв. км) и протяженность границ (м) (пример: трансформаторные будки, электрощитовые и т.д.).

Запретных или режимных зон на территории школы нет.

4.1.4. Краткая характеристика местности в районе расположения объекта, (рельеф, прилегающие лесные массивы, возможность скрытного подхода к объекту).

Школа расположена на северной окраине с.Харьковское на высоте 200 метров над уровнем моря, скрытых подходов к школе нет.

#### 4.2. Инженерные ограждения:

4.2.1. Конструкция и параметры, в т.ч. высота (м), общая протяженность (м) ограждения.

Здание школы с фасадной стороны огорожено капитальным забором из секций штaketника и кирпичных столбов высотой 1,9 метра, протяженность ограждения 150 метров.По остальному периметру школа огорожена забором из металлических труб высотой 1,6 метра.

4.2.2. Сведения об оборудовании ограждения дополнительными защитными средствами (колючая проволока, металлические прутья и др.).

Ограждение школы дополнительными защитными средствами не оборудовано.

4.2.3. Технические средства обнаружения и сигнализации периметра, их характеристика.

Технические средства обнаружения и сигнализации в школе отсутствуют.

4.2.5. Контрольно-пропускные пункты для прохода персонала, проезда автомобильного транспорта, оборудование их техническими средствами контроля.

Контрольно-пропускные пункты для прохода персонала, проезда автомобильного транспорта, на территорию школы отсутствуют.

4.2.6. Наличие локальных зон безопасности, характеристика их оборудования инженерно-техническими средствами охраны.

Локальных зон безопасности на территории школы нет.

4.2.7. Наличие на объекте общественного формирования правоохранительной направленности, его численность, функциональные обязанности по охране общественного порядка на объекте (ф.и.о. руководителя, других ответственных лиц, участкового инспектора милиции, обслуживающего объект, номера их служебных телефонов).

В школе создана добровольная народная дружина в количестве 7 человек из числа обслуживающего персонала, руководитель преподаватель-организатор ОБЖ Божко Андрей Витальевич. Школу обслуживает участковый инспектор ОВД по Ровеньскому району Египко Андрей Павлович, рабочий телефон 5-21-80.

### **4.3. Силы охраны:**

4.3.1. Организационная основа охраны (подразделение отдела вневедомственной охраны территориального УВД-ОВД, ведомственная охрана, служба безопасности, частное охранное предприятие и др.)

В случае привлечения на охрану объекта частных охранных предприятий указывается наименование ЧОП, адрес, Ф.И.О. руководителя, номер его служебного телефона, где зарегистрирован ЧОП, номер, дата выдачи и срок действия лицензии на охранную деятельность.

Школа охраняется ведомственной сторожевой охраной и ООО ЧОО «Эдельвейс». ООО ЧОО «Эдельвейс» зарегистрировано и располагается в г.Валуйки ул.Тимирязева д. 101/1, руководитель Шкурту Петр Афанасьевич, рабочий телефон 3-62-53, номер лицензии 41, дата выдачи 05.04.2010г. срок действия 5 лет.

4.3.2. Численность охраны ( мужчин / женщин; до 30,40,50 лет / старше 50 лет) характеристика подготовки охранников.

Охрана школы состоит из 2 сторожей, из них 1 мужчина, 1 женщина; до 50 лет 1 человека, старше 50 лет 1 человек

4.3.2. Характеристика группы быстрого реагирования при частном охранном предприятии (ГБР) или тревожной (резервной) группы ( численность ГБР; вооружение ГБР; время прибытия ГБР от места постоянной дислокации ЧОП до наиболее удаленных точек объекта: оценка уровня готовности).

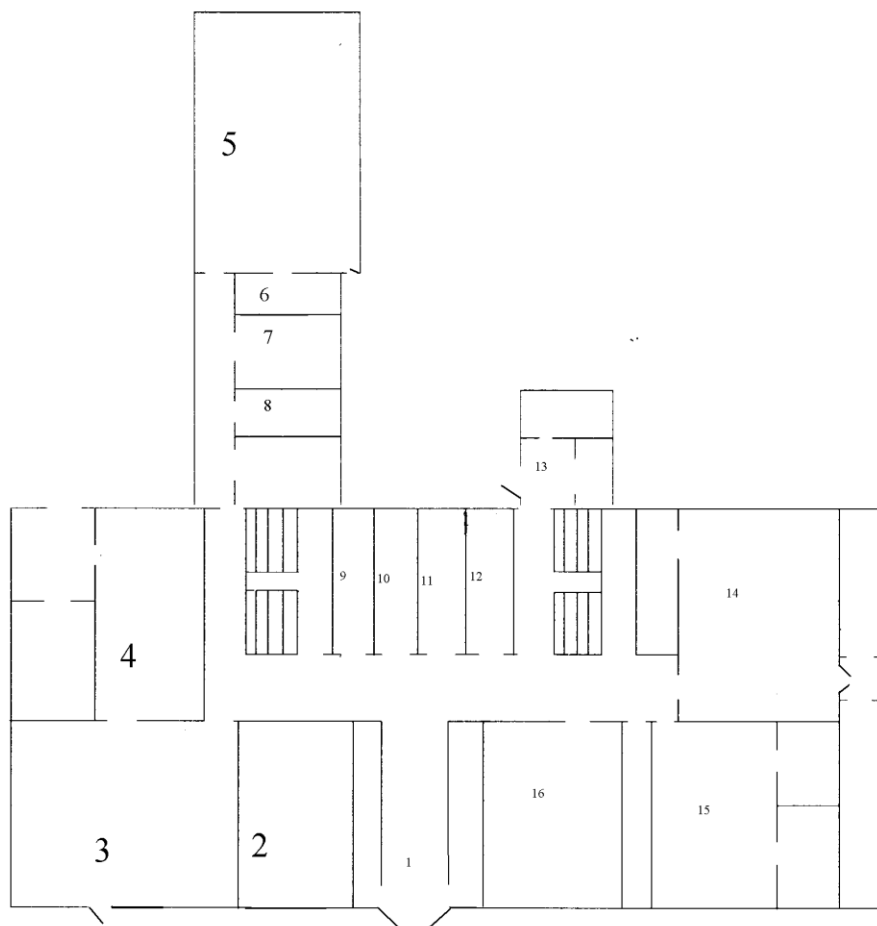
ООО ЧОО «Эдельвейс» осуществляет только мониторинговую охранную деятельность, т.е. ГБР на объект не выезжает.

4.3.4. Наличие планов по усилению охраны в критических ситуациях собственными силами или за счет подразделений правоохранительных органов, внутренних войск МВД России, Минобороны России и др., их характеристика.

При проведении массовых мероприятий в школе усиление охраны осуществляется за счет подразделений ОВД по Ровеньскому району.

4.3.5. Местоположение и оборудование основного помещения (пункта охраны, комнаты или др.)

Этаж №1  
схема расположения  
комнаты охраны



- |   |                                 |
|---|---------------------------------|
| 1-вход                                  | Оборудование пункта охраны      |
| 2,16-классные комнаты                   | Стол-1                          |
| 3-столовая                              | Стул-1                          |
| 4-кухня                                 | Документация-журнал регистрации |
| 5-спортзал                              | посторонних лиц                 |
| 6,7,8-раздевалки                        |                                 |
| 9-комната уборщиков служебных помещений |                                 |
| 10-кабинет директора                    |                                 |
| 12- комната охраны                      |                                 |
| 13- туалет                              |                                 |
| 14- мастерская                          |                                 |
| 15- физкабинет                          |                                 |



#### 4.4 Средства охраны

##### 4.4.1. Огнестрельное оружие (тип, количество)

Огнестрельное оружие в охране школы не применяется

##### 4.4.2. Защитные средства (тип, количество)

Защитные средства в охране школы не применяются

##### 4.4.3. Специальные средства (тип, количество)

Специальные средства в охране школы не применяются

##### 4.4.4. Служебные собаки (есть, нет) если есть- сколько, какой породы.

Служебные собаки в охране школы не применяются

#### 4.5 Организация оповещения и связи

##### 4.5.1. Между постами (номера телефонов, радиостанции)

В школе имеется 1 пост охраны расположенный в холле 1 этажа других постов охраны в школе нет.

##### 4.5.2. Между постами и центральным пунктом охраны ЧОП (номера телефонов, радиостанции)

8-920-597-98-19

8-904-084-98-27

4.5.3. Между пунктом охраны и дежурными службами района, руководителями муниципальных органов управления образованием, культуры, здравоохранения в зависимости от ведомственной принадлежности объекта. (номера телефонов)

Телефоны ОВД по Ровеньскому району -02, 55497,

Единая служба спасения-01

МУ Ровеньский отдел образования- 55578, 555490

## **Раздел 5 Возможные террористические акты в отношении объекта.**

5.1. Угроза взрыва (поджога) или взрыв (поджог) объекта и его сооружений.

5.2. Захват заложников из числа обслуживающего персонала и лиц посещающих объект.

5.3. Вывод из строя или несанкционированное вмешательство в работу газоэлектроснабжения, систем водообеспечения, других коммуникаций.

### **Раздел 6.**

**Мероприятия по укреплению антитеррористической защиты и снижению уязвимости объекта.**

#### **6.1 Первоочередные неотложные мероприятия:**

- усиление охраны периметра объекта и уязвимых участков и сооружений.
- оборудование локальных зон безопасности.
- увеличение численности и качественного состава охраны.
- организация дежурств руководящего состава и обслуживающего персонала объекта.
- разработка инструкций и памяток о порядке действий в случае угрозы совершения террористического акта, информационных плакатов.
- поддержание оперативного взаимодействия с правоохранительными органами.
- проведение тренировок по эвакуации по планам ГОЧС и правоохранительных органов.
- информирование правоохранительных органов о появлении на территории объекта подозрительных лиц.
- обеспечение контроля за ввозимыми на территорию объекта грузами, ручной кладью, своевременным вывозом твердых бытовых отходов.
- проверка состояния решеток ограждений.
- обеспечение контроля за освещением объекта в темное время суток.
- проверка наличия и исправности первичных средств пожаротушения.

**6.2. Долгосрочные мероприятия, требующие длительного времени и значительных финансовых затрат.**

- переоборудование объекта и его помещений.
- обеспечение комплекса мер по безопасности проводимых на объекте культурно-массовых и зрелищных мероприятий.
- установка современных систем инженерно-технических средств охраны;
- приобретение и установка систем видеонаблюдения (видеокамер мониторов)
- укрепление пропускного режима (приобретение ручных металлообнаружителей, газоанализаторов, установка стационарных металлодетекторов.)
- установка металлических дверей.
- установка кнопки экстренного вызова милиции.
- проведение работ по оборудованию подъездных путей декоративными железобетонными конструкциями и устройствами для пресечения прорыва и принудительной остановки автотранспорта.

## **ИНСТРУКЦИЯ**

### **по действиям персонала малого объекта МБОУ «Харьковская сош» при угрозе или возникновении ЧС природного и техногенного характера**

#### **Общие положения.**

Настоящая Инструкция определяет порядок действий персонала малого объекта **МБОУ «Харьковская сош»** при угрозе и возникновении ЧС природного и техногенного характера и является обязательной для исполнения всеми лицами, постоянно или временно работающими на объекте.

Весь персонал независимо от занимаемой должности обязан чётко знать и строго выполнять установленный порядок действий при угрозе и возникновении ЧС мирного и военного времени и не допускать действий, которые могут вызвать угрозу для жизни и здоровья персонала и посетителей.

ЧС природного и техногенного характера могут возникнуть внезапно или после некоторого периода угрозы, который должен быть в максимальной мере использован для предотвращения ЧС или уменьшения возможного ущерба. С этой целью малый объект **МБОУ «Харьковская сош»** переводится в режим повышенной готовности или чрезвычайный режим.

Данная Инструкция хранится у руководителя малого объекта МУ ГО. Её содержимое доводится до всего персонала объекта. Для ответственных лиц делаются выписки из Календарного плана с перечнем выполняемых ими задач.

#### **Возможная обстановка в учреждении при возникновении крупных аварий, катастроф и стихийных бедствий.**

Малый объект **МБОУ «Харьковская сош»** территориально расположен в границах Ровеньского района, с.Харьковское ул. Центральная 53. Площадь объекта составляет 1040 м.кв., на территории объекта расположено одно 2-х этажное здание.

**Календарный план  
действий при угрозе возникновения и ликвидации ЧС  
на малом объекте МБОУ «Харьковская сош»**

**I. Режим повышенной готовности.**

При ухудшении обстановки и получении информации об опасности или угрозе возникновения ЧС временно прекратить выполнение повседневных задач, сосредоточить все силы и средства на осуществлении мероприятий по предотвращению или уменьшению последствий возникшей угрозы.

№ п/п	Мероприятия	Время исполнения
1	2	3
<b>При угрозе взрыва</b>		
1	Сообщить о полученной информации в РОВД (02), отдел ГОЧС (5-67-61) и ведомственную организацию.	4+5 мин.
2	Безаварийно приостановить все работы на объекте, эвакуировать посетителей и сотрудников из помещений в безопасное место, проверить наличие всех сотрудников работающей смены в месте эвакуации.	4+ 15 мин.
3	Встретить прибывших сотрудников РОВД и обеспечить обследование территории и помещений объекта. Работу возобновить после получения от старшего группы РОВД разрешающего документа.	По прибытии и проведении работ.
<b>При угрозе возникновения пожара</b>		
1	Организовать наблюдение за обстановкой в помещениях и на прилегающей территории.	Постоянно
2	Сообщить об обстановке в ПЧ-34 (01), отдел ГОЧС (5-67-61) и ведомственную организацию.	4+5 мин.
3	Привести в готовность пожарные расчёты и имеющиеся средства пожаротушения.	4+15 мин.
4	Отключить источники электроэнергии и газоснабжения.	4+20 мин.
5	Приготовиться к экстренной эвакуации персонала, посетителей, имущества, материальных ценностей и документации.	4+1 час
<b>При угрозе возникновения аварии на энергетических, инженерных и технологических системах</b>		
1	Сообщить об обстановке в ПЧ-34 (01), отдел ГОЧС (5-67-61) и ведомственную организацию.	4+5 мин.
2	Оценить обстановку и её возможные последствия в случае аварии.	4+15 мин.
3	Организовать наблюдение за опасным участком, вывод сотрудников из опасной зоны.	Постоянно
<b>При угрозе химического заражения</b>		
1	Организовать наблюдение за обстановкой в районе объекта. Оповестить и подготовить сотрудников к возможным действиям	Постоянно

	в условиях ЧС, сократить до минимума присутствие посетителей.	
2	Организовать выдачу сотрудникам СИЗ.	4 + 3 часа
3	Подготовиться к возможной герметизации помещений объекта, отключению вентиляции, создать запас воды.	4+4 часа
4	Подготовить медикаменты для оказания первой помощи пострадавшим.	4+1 час
5	Подготовить сотрудников к экстренной эвакуации.	4+1 час
6	Поддерживать связь с КЧС района.	Постоянно
<b>При угрозе радиоактивного заражения</b>		
1	Для получения информации об уровне радиации в районе объекта поддерживать связь со штабом ГО района (5-67-61)	Каждые 4 часа
2	Выдать сотрудникам СИЗ, организовать изготовление ватно-марлевых повязок.	4+2 часа
3	Подготовиться к отключению вентиляционных систем, создать на объекте запасы материалов для герметизации помещений, воды, быть в готовности к эвакуации.	4+1 час
4	Организовать накопление препаратов стабильного йода	4+24 часа
5	Обеспечить постоянное взаимодействие со штабом ГО района.	Постоянно
<b>II. Режим чрезвычайной ситуации</b>		
<b>В случае срабатывания взрывного устройства</b>		
1	Немедленно приступить к организации и проведению эвакуации персонала, оказанию первой медицинской помощи пострадавшим.	Немедленно
2	Сообщить о факте взрыва в дежурную часть РОВД (02), ПЧ-34 (01), штаб ГО (5-67-61)	Немедленно
<b>При возникновении пожара</b>		
1	Сообщить о возгорании в ПЧ-34 (01)	Немедленно
2	Организовать локализацию и тушение пожара имеющимися силами и средствами	Немедленно
3	Отключить подачу на объект электроэнергию и газа.	4+5 мин.
4	Эвакуировать персонал объекта из прилегающих к месту пожара помещений.	4+10 мин.
5	Отключить вентиляционные системы, закрыть окна и двери в помещениях, где возник пожар, в целях предотвращения его распространения.	4+10 мин.
6	Начать вынос имущества и документов из прилегающих к месту пожара помещений.	Немедленно
7	Организовать тщательную проверку всех задымлённых и горящих помещений с целью выявления пострадавших или потерявших сознание сотрудников, оказать первую помощь пострадавшим.	Немедленно
8	Организовать встречу пожарной команды, сообщить об очагах возгорания, принятых мерах и особенностях объекта, которые могут повлиять на развитие и локализацию пожара.	По прибытии ПЧ
9	Организовать охрану вынесенного имущества	С момента

		выноса
<b>10</b>	Доложить о сложившейся ситуации на объекте, количестве пострадавших и принятых мерах по ликвидации пожара в штаб ГО (5-67-61)	4+30 мин.
<b>При авариях на энергетических, инженерных и технологических системах</b>		
<b>1</b>	Оповестить персонал и организовать его эвакуацию из опасной зоны.	Ч+10мин.
<b>2</b>	Доложить об аварии в штаб ГО ЧС и дежурному соответствующей службы.	4+15 мин.
<b>3</b>	Выявить пострадавшим при аварии, оказать им первую медицинскую помощь.	4+30 мин.
<b>4</b>	Организовать эвакуацию имущества и документации из прилегающих к месту аварии помещений.	По обстановке
<b>5</b>	Подготовиться к эвакуации всего персонала (при необходимости)	По обстановке
<b>6</b>	Доложить о сложившейся на объекте ситуации, количестве пострадавших и принятых мерах по ликвидации ЧС в штаб ГО ЧС.	4+1.5 часа
<b>При химическом заражении (аварии с выбросом АХОВ)</b>		
<b>1</b>	Получив информацию о аварии на химически опасном объекте уточнить информацию в штабе ГОЧС и оповестить персонал объекта.	По сигналу
<b>2</b>	Отключить вентиляционные системы, закрыть и загерметизировать окна и двери, запретить сотрудникам выход из помещения.	4+15 мин.
<b>3</b>	Выдать персоналу противогазы, а при их отсутствии: - при угрозе заражения аммиаком - ватно-марлевые повязки, смоченные 2% раствором лимонной или уксусной кислоты; -при угрозе заражения хлором - ватно-марлевые повязки, смоченные 2% раствором пищевой соды.	4+20 мин.
<b>4</b>	При появлении и усилении в помещениях объекта запахов посторонних веществ организовать выход персонала из зоны заражения (против направления ветра).	Немедленно
<b>5</b>	После выхода из зоны заражения оказать первую медицинскую помощь пострадавшим.	Немедленно
<b>6</b>	Доложить о выполненных мероприятиях, количестве поражённых, обстановке на объекте в штаб ГО ЧС.	По запросу
<b>1</b>	Получить информацию в штабе ГО ЧС	Постоянно
<b>2</b>	Оповестить персонал о заражении объекта и прилегающей территории радиоактивными веществами.	4+5 мин.
<b>3</b>	Обеспечить периодическое получение информации об уровне радиации в районе объекта в штабе ГО ЧС.	Постоянно
<b>4</b>	Отключить вентиляционные системы, провести герметизацию помещений.	4+5 мин.
<b>5</b>	Получить препараты стабильного йода для проведения	По графику

	<u>йодной профилактики персонала.</u>	
6	Сократить до минимума выход персонала на открытую местность, в случае необходимости выхода применять средства индивидуальной защиты	По графику
7	Режим поведения в условиях радиоактивного заражения довести до персонала объекта.	Постоянно
8	Уточнить в штабе ГОЧС плановую необходимость (целесообразность, возможность) эвакуации персонала бъекта и порядок дальнейших действий)	Периодически
<b>При стихийных бедствиях.</b>		
1	Организовать постоянное наблюдение за состоянием окружающей среды. Уточнить прогноз метеоданных в штабе ГОЧС	Постоянно
2	Прекратить производственную деятельность объекта, вывести посетителей за его территорию. Не допускать паники среди персонала, запретить сотрудникам покидать служебные помещения.	Немедленно
3	Провести противопожарные мероприятия, отключить все неиспользуемое оборудование, организовать контроль за состоянием всех помещений объекта.	4+10 мин.
4	При ухудшении обстановки или угрозе затопления вывести материальные ценности и документацию из опасной зоны	По обстановке.
5	Оказать первую медицинскую помощь пострадавшим. Организовать жизнеобеспечение сотрудников объекта.	Постоянно
6	Обеспечить постоянную связь со штабом ГОЧС	Постоянно
<b>При массовых пищевых отравлениях и особо опасных инфекциях</b>		
1	В случае проявления признаков группового отравления сотрудников или инфекционных заболеваний вызвать скорую медицинскую помощь, информировать штаб ГОЧС	Немедленно
2	Оказать содействие бригаде скорой помощи и проведении необходимых мероприятий.	По прибытию.
3	При появлении в районе инфекционных заболеваний обеспечить строгое выполнение сотрудниками объекта противоэпидемиологических мероприятий и требований.	Постоянно.

## Лист корректировки паспорта

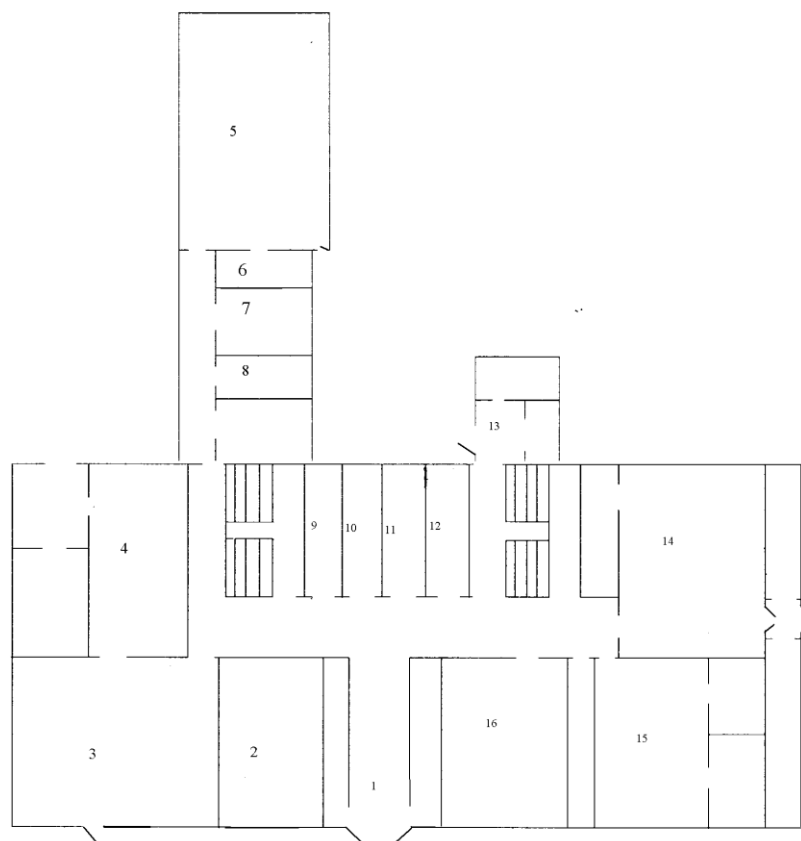
Дата разработки паспорта: 25 июня 2008 г

Ф.И.О. должность и подпись ответственного должностного лица (разработчика паспорта)  
Мороз Наталья Александровна – директор МБОУ «Харьковская сош»

**Поэтажные планы объекта.**



## Этаж №1



- 1-вход
- 2,16-классные комнаты
- 3-столовая
- 4-кухня
- 5-спортзал
- 6,7,8-раздевалки
- 9-комната уборщиков служебных помещений
- 10-кабинет директора
- 12- комната охраны
- 13- туалет
- 14- мастерская
- 15- физкабинет

- Оборудование пункта охраны
- Стол-1
- Стул-1
- Документация-журнал регистрации
- посторонних лиц